

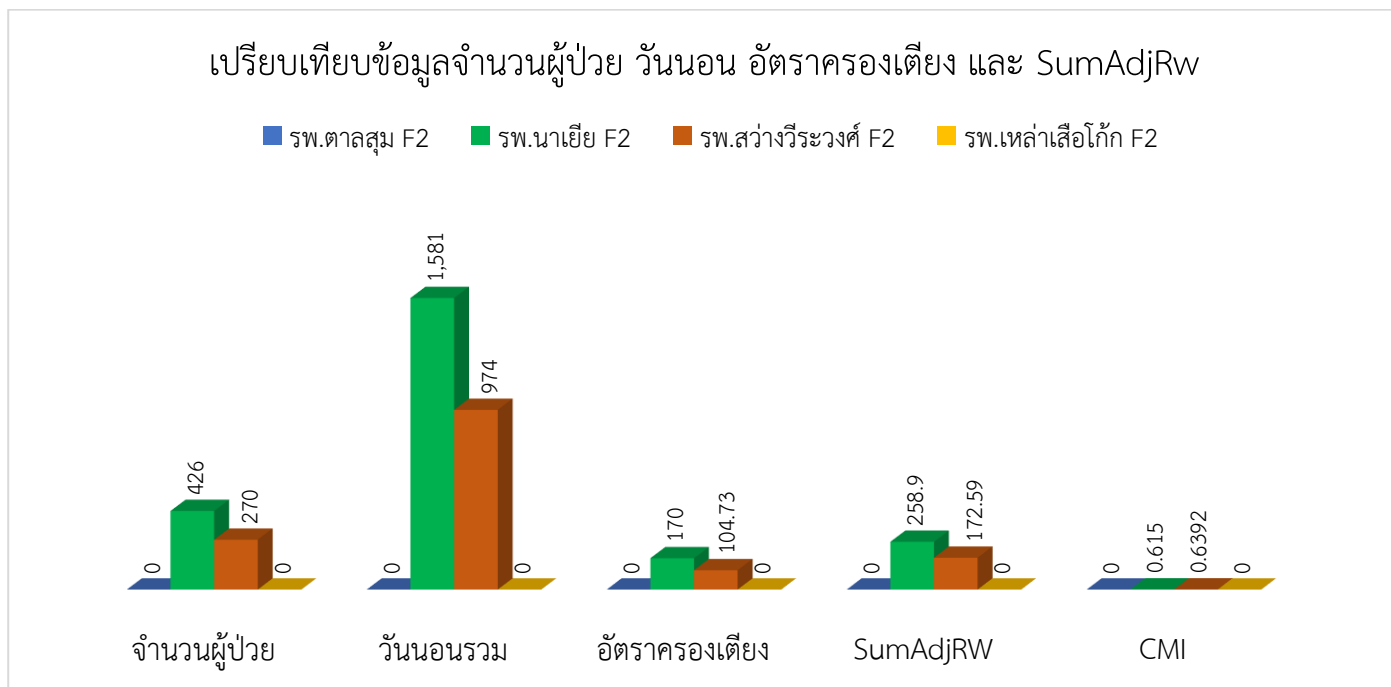
**สรุปรายงานเข้าประชุมคณะกรรมการบริหาร  
โรงพยาบาลสว่างวีระวงศ์ ประจำเดือน ธันวาคม 2567**

1. ข้อมูลผู้ป่วย Admit รายใหม่ ในเดือน ธันวาคม 2567

ลำดับ	ข้อมูล	จำนวน	หมายเหตุ
1	ผู้รับบริการผู้ป่วยในปกติ (ราย)	153	(ต.ค.67 – ธ.ค.67 =441)
2	ผู้รับบริการผู้ป่วยใน Home ward (ราย)	117	(ต.ค.67 – ธ.ค.67 =244)
3	ผู้ป่วยใน (ปกติ) เฉลี่ย (คน/วัน)	5	(ต.ค.67 – ธ.ค.67 =5)
4	ผู้รับบริการผู้ป่วยใน (Home ward) เฉลี่ย (คน/วัน)	8	(ต.ค.67 – ธ.ค.67 =3)
5	วันนอนผู้ป่วยใน (ปกติ) (วัน)	480	(ต.ค.67 – ธ.ค.67 =1,986)
6	วันนอนผู้ป่วยใน (Home ward) (วัน)	494	(ต.ค.67 – ธ.ค.67 =1,043)
7	วันนอนเฉลี่ยผู้ป่วยใน (ปกติ) (คน/วัน)	3.13	(ต.ค.67 – ธ.ค.67 =4.5)
8	วันนอนเฉลี่ยผู้ป่วยใน (Home ward) (คน/วัน)	4.22	(ต.ค.67 – ธ.ค.67 =4.27)
9	อัตราการครองเตียงผู้ป่วยใน (ปกติ) (%)	51.61	(ต.ค.67 – ธ.ค.67 =71.95)
10	อัตราการครองเตียงผู้ป่วยใน (Home ward) (%)	53.11	(ต.ค.67 – ธ.ค.67 =37.79)
11	Active bed	15.483	(ต.ค.67 – ธ.ค.67 =24.69)
12	Sum Adjrw IP normal	132.28	(ต.ค.67 – ธ.ค.67 =403.51)
13	Sum Adjrw IP Home ward	40.31	(ต.ค.67 – ธ.ค.67 =49.85)
14	CMI IP Normal	0.6392	(ต.ค.67 – ธ.ค.67 =0.65)
15	CMI IP Home Ward	0.34	(ต.ค.67 – ธ.ค.67 =0.37)

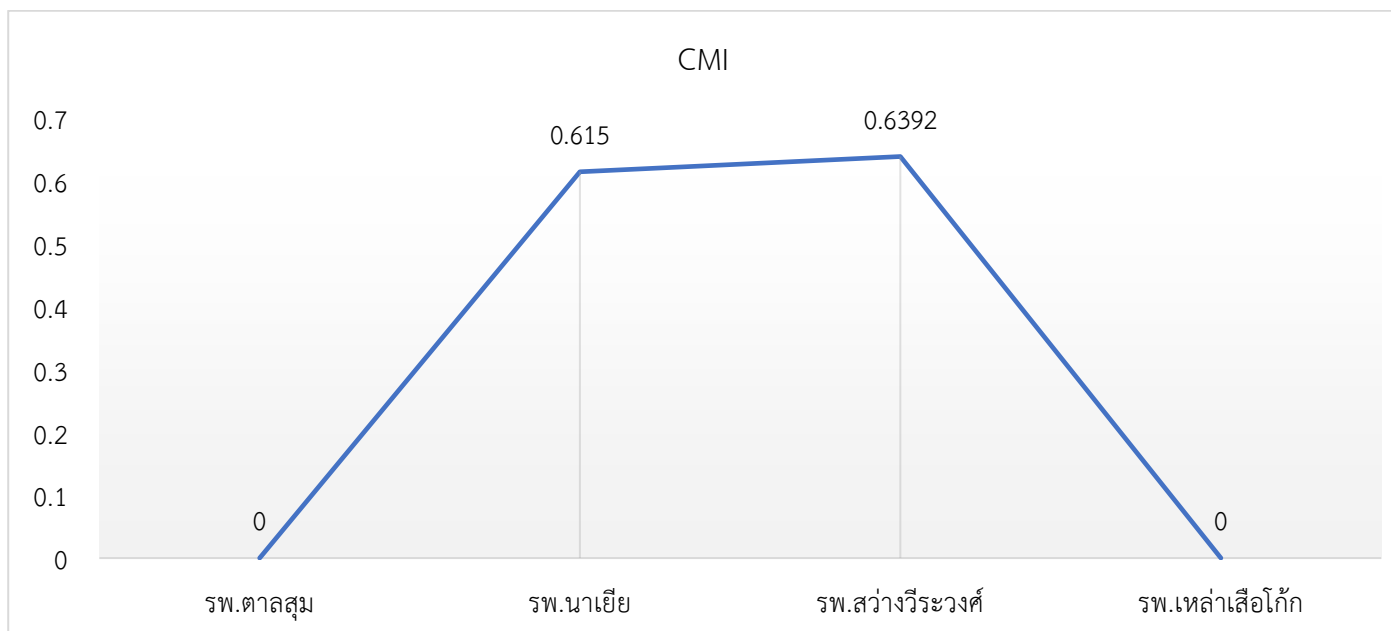
\*\*ข้อมูลจาก HI7 และเว็บ <https://cmi.moph.go.th/> (กบรส.กระทรวงสาธารณสุข)

2. ข้อมูลเปรียบเทียบผู้ป่วย Admit รายใหม่ ในเดือน ธันวาคม 2567 ที่มีขนาดใกล้เคียงกัน 4 รพ.



\*\*หมายเหตุ ข้อมูลในเว็บ <https://cmi.moph.go.th/> (กบรส.กระทรวงสาธารณสุข) ข้อมูล ณ วันที่ 5 ม.ค.68

รพ.เหล่าเสือ และ ตาสุม ยังไม่ส่งข้อมูล



\*\*หมายเหตุ ข้อมูลในเว็บ <https://cmi.moph.go.th/> (กบรส.กระทรวงสาธารณสุข) ข้อมูล ณ วันที่ 5 ม.ค.68

รพ.เหล่าเสือ และ ตาสุม ยังไม่ส่งข้อมูล

3. ลูกหนี้ค่ารักษาพยาบาลผู้ป่วยใน ทุกสิทธิ ในเดือน ธันวาคม 2567

ลำดับ	สิทธิการรักษา	จำนวน Admit ในเดือน พ.ย.67 (ราย)	ค่ารักษาพยาบาล เดือน พ.ย.67 (บาท)	จำนวนชาร์ต ผป.ใน เดือน ธ.ค.67 ที่ส่งเคลม		จำนวนชาร์ต ผป.ใน เดือน ธ.ค. 67 ค้างที่ยังไม่ส่ง เข้างานเคลม	
				ชาร์ต ส่งเคลม	จำนวนเงิน (บาท)	ชาร์ตค้างส่งเคลม (*ชาร์ตที่ยังไม่เข้า งานประกันฯ)	จำนวนเงิน (บาท)
1	IPUC ใน CUP ในจังหวัด(ปกติ)	142	810,697.47	92	605,823.53	50	
2	IPUC ใน CUP ในจังหวัด (home ward)	117	299,928.43	97	244,507.38	20	
3	IPUC บริการเฉพาะ (CR) (ตจว.)	5	29,344.75	4	20,657	1	
4	IP จ่ายตรง อปท.	-	-	-	-	-	-
5	IP จ่ายตรงกรมบัญชีกลาง	1	62,929.5	0	0	1	62,929.5
6	IP ปกส. ในเครือข่าย	3	37,086.40	2	12,192	1	24,894.4
7	IP ปกส. นอกเครือข่าย(ฉุกเฉิน 72 ชม.)	-	-	-	-	-	-
8	IP พ.ร.บ.รถ	-	-	-	-	-	-
9	ต่างด้าวขึ้นทะเบียน	-	-	-	-	-	-
10	บุคคลรอพิสูจน์สถานะ	-	-	-	-	-	-
<b>รวม</b>		<b>268</b>	<b>1,239,986.55</b>	<b>195</b>	<b>883,179.91</b>	<b>73</b>	<b>356,806.64</b>

4. สรุปผลงานแพทย์ ที่ Admit และสรุปชาร์ตผู้ป่วยใน สิทธิ UC ส่งเคลม เดือน ธันวาคม 2567 (รวมยกยอดจาก พ.ย.67)

ลำดับ	ชื่อ-สกุล แพทย์	จำนวน ส่งเคลม ธ.ค.67 รวมยกยอดจาก เดือน พ.ย.67 (ราย)	จำนวนวันนอน(วัน)	AdjRw ส่งเคลม	จำนวนเงิน ส่งเคลม (บาท)	ประมาณการ เงินพึงรับจากการ ส่งเคลม(บาท) Adjrw x 8,350 บาท	หมายเหตุ (*จำนวนที่ ส่งเคลมรวมยก ยอดเคลสจาก เดือน ต.ค.67)
4	พญ.อุทัยวรรณ จันทร์รุ่งโรจน์	113	476	51.815	342,218.77	432,655.25	Admit IPD และ Home ward (พ.ย.40 ราย, ธ.ค.73 ราย)
1	นพ.ธนกร ไชยยา	66	222	52.1183	457,419.16	435,187.81	(พ.ย.20 ราย, ธ.ค.46ราย)
2	นพ.ณรงค์ศักดิ์ เข้มเพชร	43	152	39.9851	312,391.38	333,875.59	(พ.ย.15 ราย, ธ.ค.28ราย)
3	นพ.ชลกร เขาวรัตน์	28	75	22.0295	155,460.92	183,946.33	(พ.ย.18 ราย, ธ.ค.10ราย)
<b>รวม</b>		<b>250</b> <b>ราย</b>	<b>928</b> <b>วัน</b>	<b>165.9479</b> <b>AdjRw</b>	<b>1,267,490.23</b> <b>บาท</b>	<b>1,385,664.97</b> <b>บาท</b>	(พ.ย.93 ราย, ธ.ค.157ราย)

\*\*หมายเหตุ เรียงลำดับจาก SumAdjrw มากไปน้อย

5. ส่งแฟ้มเวชระเบียนเกินระยะเวลาที่กำหนด

ลำดับ	AN	วันที่ D/C	วันที่ส่งชาร์ททำงานเคลม	วันที่ส่งเคลม	แพทย์ผู้รับผิดชอบ case	หมายเหตุ
-	-	-	-	-	-	-

\*\*ไม่มีชาร์ทที่ส่งเคลมเกินระยะเวลา 30 วัน

6. คุณภาพส่งข้อมูลผู้ป่วยใน (IP) สิทธิ UC แยกรายเดือน ปีงบประมาณ 2568 (Error C และการแก้ไข)

เดือน	ทั้งหมด	ผ่าน	ไม่ผ่าน	ร้อยละไม่ผ่าน	C ยังไม่แก้ไข	หมายเหตุ
ต.ค.67	169	164	5	2.96	0	
พ.ย.67	169	139	30	17.75	0	
ธ.ค.67	426	400	23	6.10	3	แก้ไขในเดือน ม.ค.68 รอประมวลผล
ม.ค.68						
ก.พ.68						
มี.ค.68						
เม.ย.68						
พ.ค.68						
มิ.ย.68						
ก.ค.68						
ส.ค.68						
ก.ย.68						
<b>รวม</b>	<b>764</b>	<b>703</b>	<b>61</b>	<b>8.94</b>	<b>3</b>	

\*\*ที่มาข้อมูล [https://mishos.nhso.go.th/mis\\_hos/?fbclid#/dashboard](https://mishos.nhso.go.th/mis_hos/?fbclid#/dashboard) (ปีงบประมาณ 2568)

7. ส่งข้อมูลผู้ป่วยใน (IP) สิทธิ UC แยกรายเดือน

7.1 รายได้จากการส่งเคลม สิทธิ UC ต.ค. 67 ส่งเบิกทั้งหมด = 828,484.94 บาท หักเงินเดือน (371,442.65 บาท)

รวมรับสุทธิ ต.ค.67 = 457,042.29 บาท

7.2 รายได้จากการส่งเคลม สิทธิ UC พ.ย. 67 ส่งเบิกทั้งหมด = 801,467.62 บาท หักเงินเดือน (371,442.65 บาท)

รวมรับสุทธิ พ.ย.67 = 430,024.97 บาท

7.3 รายได้จากการส่งเคลม สิทธิ UC ธ.ค. 67 ส่งเบิกทั้งหมด = รอ Statement ตอบกลับจาก สปสช. ใน วันที่ 10 เดือนถัดไป

## 8. เรื่องอื่นๆ

- 1 เดือน แพทย์ 1 ท่าน ควร Admit ผู้ป่วยให้ได้ 122 รายต่อเดือน (ไม่รวม Home ward)
- 1 เดือนต้องมีผู้ป่วย Admit ไม่ต่ำกว่า 366 ราย
- เฉลี่ย Admit 4-5 รายต่อวัน ไม่รวม Home ward
- จำนวนวันนอนในแต่ละเดือน ควรมีวันนอนรวม 800 วัน อัตราครองเตียงจึงจะอยู่ในเกณฑ์ร้อยละ 80 ซึ่งเป็นการใช้ทรัพยากรเตียงที่เหมาะสม

ลงชื่อ.....ผู้รายงาน

(นางสาวทัศนีย์ ศรีสุพรรณ)

เจ้าพนักงานเวชสถิติ

.....  
.....  
ลงชื่อ.....

(นางสาวอชิษฐ์ญาณ์ กาทอง)

หัวหน้ากลุ่มงานประกันสุขภาพยุทธศาสตร์